

LIVRET D'ACCUEIL

Année académique 2023-2024

Osez regarder
le futur avec
audace !
#exploreyourfuture

CAMPUS DE LA ROCHELLE



SOMMAIRE

LES ESSENTIELS

Étapes clés	P.3
Visa - Carte de séjour - Taxe CVEC	P.4
Logements	P.6
Santé	P.12

BUDGET

Dépenses	P.11
Ouvrir un compte bancaire	P.11

ARRIVÉE EN FRANCE

Se rendre à La Rochelle	P.14
-------------------------	------

DÉPLACEMENTS

Transports à La Rochelle	P.16
Se rendre à Excelia	P.18

LA ROCHELLE

Climat	P.19
Grands événements	P.19
Culture et loisirs	P.20

VIE ÉTUDIANTE

Vie pratique et activités	P.21
Carte étudiante	P.22

INFOS GÉNÉRALES	P.23
------------------------	------

CONTACTS CLÉS	P.24
----------------------	------

PLAN DU CAMPUS DE LA ROCHELLE	P.26
--------------------------------------	------

LES ESSENTIELS

ÉTAPES CLÉS



Je réserve un **LOGEMENT**

1



Je valide mon **VISA** sur administration-etrangers-en-france.interieur.gouv.fr dans les 3 mois qui suivent mon arrivée en France

2



Je transfère mon visa et mon attestation de validation de visa sur **WEBGAIA** d'Excelia

3



Je m'inscris sur **AMELI** via le site etudiant-etranger.ameli.fr pour bénéficier d'une couverture médicale gratuite

5



J'ouvre un **COMPTE BANCAIRE**

4



Si je loue un logement pour plus de 5 mois, je fais une demande d'aide au logement sur le site de la **CAF**

6



Je souscris une mutuelle complémentaire et une assurance habitation à la **SMERRA**

7



LES ESSENTIELS

VISA - CARTE DE SÉJOUR - TAXE CVEC

POUR ÉTUDIER EN FRANCE

Une fois votre visa long séjour étudiant délivré et une fois que vous êtes sur le sol français, vous avez 3 mois pour valider votre visa en ligne sur le portail **administration-etrangers-en-france.interieur.gouv.fr/particuliers/#/**

C'est une démarche simple et rapide qui vous permettra un séjour régulier en France. Pour accomplir cette étape, vous avez besoin d'une adresse électronique valide, des informations figurant sur votre visa, d'une adresse de résidence en France et d'une carte bancaire pour acheter en ligne le timbre fiscal de 50 euros. Si vous poursuivez vos études à Excelia au-delà de l'année indiquée sur votre visa, vous devrez solliciter un titre de séjour. Cette demande doit se faire **3 mois avant l'expiration de votre visa**, en ligne, sur le portail **<https://administration-etrangers-en-france.interieur.gouv.fr/particuliers/#/>**

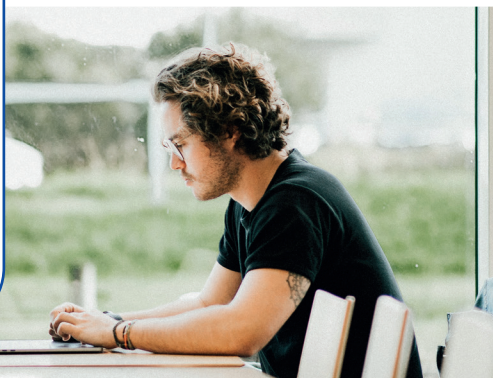
Pour toute question sur les titres de séjour, votre interlocutrice est Claire FRESNAIS (voir page 5).

TAXE CVEC

La CVEC est la contribution de vie étudiante et de campus.

Tous les étudiants inscrits dans un établissement d'enseignement supérieur doivent s'acquitter de cette taxe chaque année. Pour l'année 2023-2024, elle s'élève à 100 euros. Sont exonérés de cette taxe : les étudiants en échange académique, réfugiés et demandeurs d'asile. Pour s'acquitter de cette taxe, rendez-vous sur le site **cvec.etudiant.gouv.fr**

Une attestation d'acquiescement de la CVEC vous sera demandée afin de finaliser votre inscription administrative.





PROLONGER VOTRE DROIT DE SÉJOUR EN TANT QU'ÉTUDIANT EN FRANCE

Vous devrez faire la demande d'**une carte de séjour** 3 mois avant l'expiration de votre visa étudiant long séjour. Le renouvellement de carte de séjour se fait désormais en ligne sur Accueil | Étrangers en France (interieur.gouv.fr).

Pour toute question ou demande d'aide, n'hésitez pas à contacter **Claire FRESNAIS** : fresnaisc@excelia-group.com

TRAVAILLER EN TANT QU'ÉTUDIANT ÉTRANGER EN FRANCE

Les étudiants ayant un visa VLS-TS peuvent travailler jusqu'à 60 % du temps de travail légal en France, soit 964 heures par an, sans avoir à solliciter d'autorisation de travail.

Un étudiant sous visa VLS-TS peut voyager au sein de l'Union européenne (UE) pour une durée maximum de 90 jours. S'il veut réaliser un stage de plus de 90 jours dans un pays membre de l'UE, il doit solliciter un visa auprès des autorités consulaires du pays en question.

LES ESSENTIELS

LOGEMENTS

PLATEFORME LOGEMENT DE L'ÉCOLE

La plateforme logement de l'école propose des logements dans La Rochelle et dans une quarantaine de villes de France. Rendez-vous sur [excelia-group.studapart.com](https://www.excelia-group.studapart.com) et sur [MyIntranet](#), rubrique Vie Pratique > Se loger.

Chambre chez l'habitant : environ 400 €/mois
En choisissant une famille d'accueil, vous aurez l'occasion de découvrir le mode de vie français et d'améliorer vos compétences linguistiques.

Appartement : environ 500 à 600 €/mois
Le prix des logements meublés à La Rochelle varie en fonction du quartier, de la proximité des transports en commun, des avantages de l'appartement, et si les charges communes sont incluses ou non dans le prix du loyer.

- > Pensez à vous munir de votre lettre d'acceptation de l'école.
- > Si vous n'avez pas de garant résidant en France, sachez que vous pouvez utiliser la « Garantie Studapart ». Cette dernière engendre des frais sur la plateforme.

LA CAUTION

Il s'agit d'1 ou 2 mois de loyer payés à titre de garantie en cas de dommages. Après l'état des lieux de sortie, la caution vous sera remboursée en totalité si aucun dégât n'a été causé, et ce dans un délai de 2 mois maximum.

AVANT D'ENTRER DANS MON LOGEMENT

1. Je signe un [contrat de location](#).
2. J'assure mon logement. Je peux souscrire à une [assurance habitation](#) auprès d'une banque.
3. Lors de la remise des clés : je fais un [état des lieux](#) d'entrée avec le propriétaire. Il est signé par les 2 parties.

AVANT DE QUITTER MON LOGEMENT

1. **Au minimum 1 mois avant mon départ** : j'envoie un courrier recommandé avec accusé de réception pour informer mon propriétaire (préavis de départ) et ma compagnie d'assurances.
2. **Quinze jours avant mon départ** : je contacte mon propriétaire pour convenir d'un rendez-vous (RDV) d'état des lieux de sortie et lui rendre les clés. Je pense à rendre mon logement en bon état, à couper les compteurs d'électricité et d'eau.
3. **Le jour du départ** : je signe l'état des lieux de sortie et je rends les clés.
4. **Deux mois après mon départ** : le propriétaire doit me rendre le dépôt de garantie en totalité si aucun dégât n'a été constaté, ou en partie si l'appartement a été dégradé. Le propriétaire doit justifier les dépenses qu'il aura effectuées pour les réparations.

AUTRES INFORMATIONS

ASSURANCE HABITATION

Elle couvre les éventuels dégâts (dégâts des eaux, incendie...) survenus dans le logement ou causés à un autre logement. Elle est obligatoire. Il est possible de souscrire cette assurance auprès d'une compagnie d'assurances, d'une banque ou auprès d'une mutuelle étudiante.



ADIL (en cas de problème)

L'ADIL vous apportera une aide juridique si vous avez des problèmes avec le propriétaire de votre logement.

49 avenue Aristide Briand, 17000 La Rochelle

Pour la contacter :

Tél. : (+33) 5 46 34 41 36

Mail : contact@adil17.org

adil17.org

APL (AIDE AU LOGEMENT)

Cette aide financière est attribuée par la Caf (Caisse d'allocations familiales) aux individus et familles à faibles revenus. En tant qu'étudiant étranger, il se peut que vous soyez éligible à cette allocation, à condition que :

- vous soyez citoyen de l'UE **ou** que vous ayez un visa VLS-TS ou un titre de séjour français ;
- vous résidiez en France au moins 10 mois (une année académique complète), car le délai d'instruction du dossier et de versement des allocations est très long.

Documents nécessaires pour la demande d'aide au logement :

- vos **coordonnées bancaires françaises**, vos coordonnées bancaires françaises, inscrites sur votre RIB (Relevé d'Identité Bancaire) ;
- une copie de votre **certificat de naissance** en anglais ou en français ;
- un **certificat de scolarité** ;
- pour les **citoyens européens** : les documents cités ci-dessus et une copie de votre carte européenne d'assurance maladie ;
- pour les **citoyens non européens** : les documents cités ci-dessus et une copie de votre visa, une copie de l'attestation de validation de votre visa ou une copie de votre permis de séjour et une copie de l'attestation de Sécurité sociale française avec le numéro de Sécurité sociale.

Pour soumettre une demande, rendez-vous sur le site **caf.fr**

Si vous avez besoin d'aide dans vos démarches ou si vous avez des questions, vous pouvez vous adresser au bureau international.



LE CROUS

Le Crous est un organisme gouvernemental qui gère la restauration collective (restaurants universitaires - RU), le logement et les bourses pour les étudiants.

Pour accéder au portail du Crous :
messervices.etudiant.gouv.fr

Les logements du Crous sont réservés en priorité aux étudiants français boursiers du gouvernement. Il se peut qu'au second semestre, à partir de janvier/février, le Crous puisse accepter des demandes d'étudiants non boursiers ainsi que des demandes d'étudiants étrangers.

Pour déjeuner dans les restaurants universitaires du Crous, vous devez avoir un compte Izly. Il s'agit d'un porte-monnaie électronique sur lequel vous créditez de l'argent et qui vous sert à payer chaque repas. Tout étudiant ayant payé la CVEC reçoit automatiquement **un mail** de la part d'Izly pour activer son compte utilisateur. Pour les **étudiants en échange ne payant pas la CVEC**, vous devez vous adresser au bureau international si vous voulez qu'un compte IZLY vous soit créé.

Il est très facile d'installer l'application IZLY sur votre smartphone afin de régler vos repas.

Pour toute information : izly.fr/

BONS PLANS POUR ÉQUIPER VOTRE LOGEMENT

- **Centre commercial de Beaulieu, Supermarché Hyper U**
(Bus Illico ligne 4, arrêt Espace Commercial)
Pour de la vaisselle, du linge de maison, de l'alimentation, des vêtements, de l'électroménager, etc.
Ouvert du lundi au samedi de 8h30 à 21h
- **Recyclerie La Belle Affaire**
(Bus Illico ligne 1b direction ZA Aytré, arrêt Belle Aire)
Vente d'objets recyclés à petits prix : vaisselle, vêtements, livres, vélos, appareils électroniques, etc.
Ouvert du mercredi au samedi de 9h30 à 12h et de 14h à 17h

ABONNEMENT ÉLECTRICITÉ ET GAZ

Pour la plupart des locations, l'abonnement à l'eau est déjà prévu (et inclus dans le montant du loyer), mais il vous faudra souscrire un abonnement à l'électricité.

Contact du fournisseur en électricité et gaz ENGIE :

Tél. : (+33) 9 69 39 99 93

Ou sur le site internet : particuliers.engie.fr

Pour souscrire un abonnement EDF GDF, il vous faudra :

- donner le **numéro inscrit sur le compteur électrique de votre logement** et le nom de l'ancien occupant (à demander au bailleur) ;
- avoir un **RIB** pour la souscription au prélèvement automatique.

ABONNEMENT INTERNET ET TÉLÉPHONE

Il existe de nombreux opérateurs et fournisseurs d'accès internet qui proposent des offres donnant accès à la fois à Internet et au téléphone (forfaits limités et illimités avec options pour l'international).

Quelques boutiques de téléphonie à La Rochelle :

FREE

10 rue Saint-Sauveur
17000 La Rochelle
Tél. : 1044

SFR

19 rue du Temple
17000 La Rochelle
Tél. : (+33) 5 16 19 48 79

ORANGE

Centre Commercial
de Beaulieu
17138 Puilboreau
Prise de RDV en ligne



Pour faire cette demande, il vous faudra avoir :

- un **RIB français** ;
- une **photocopie de votre passeport et de votre visa** ;
- une **photocopie de justificatif de domicile** ;
(EDF, bail...).

Il est plus simple et moins coûteux de seulement souscrire un abonnement téléphonique comprenant une connexion 4G importante. Vous pourrez utiliser le partage de connexion pour vous connecter sur votre ordinateur en Wi-Fi.

BUDGET

DÉPENSES

LOGEMENT ET CHARGES

Loyer mensuel : 500 à 600 euros
Eau, électricité, gaz mensuel : environ 100 euros

TRANSPORT

Carte de bus annuelle (moins de 26 ans) : 100 euros
Abonnement vélo libre-service Yélo : 20 euros

NOURRITURE

Repas au RU : 3,30 €/repas

OUVRIR UN COMPTE BANCAIRE

Si vous restez en France plus de 3 mois, vous pouvez ouvrir un compte dans une banque.

BNP PARIBAS

39 rue de la Scierie, 17000 La Rochelle
(+33) 5 46 28 13 36

CRÉDIT MUTUEL

32 rue Dupaty, 17000 La Rochelle
(+33) 5 46 41 27 13

CIC

9 place de Verdun, 17000 La Rochelle
(+33) 8 20 50 21 43

SOCIÉTÉ GÉNÉRALE

12 rue du Palais, 17000 La Rochelle
(+33) 5 46 51 57 00

La démarche est simple, il suffit de prendre rendez-vous avec la banque de votre choix et de vous munir des documents suivants :

- une pièce d'identité ;
- un justificatif de domicile (facture ou quittance de loyer) ;
- un certificat de scolarité.

En cas de perte ou de vol de votre carte bancaire, contactez votre banque le plus vite possible pour faire opposition. Si la banque est fermée, appelez le numéro indiqué sur votre contrat pour signaler la perte ou le vol. Recontactez la banque le lendemain pour confirmer l'opposition et renvoyer le document signé qu'elle vous aura envoyé.

Pour plus d'informations sur les moyens de financement de vos études : excelia-group.fr/services-aux-etudiants/preparer-sa-venue/trouvez-vos-solutions-de-financement

LES ESSENTIELS

SANTÉ

LES ASSURANCES



Carte européenne d'assurance maladie :

Pour les étudiants européens seulement : vous devez faire la demande de votre carte européenne d'assurance maladie dans votre pays de résidence et l'emporter avec vous en France en vous assurant qu'elle est valide sur la durée de votre séjour en France.

L'Assurance Maladie :

Tous les étudiants, français comme internationaux, relèvent du régime général de la sécurité sociale. C'est gratuit.

Pour vous inscrire à la Sécurité sociale en France, rendez-vous sur etudiant-etranger.ameli.fr

Cette inscription ne concerne PAS :

- les étudiants de l'UE, qui doivent avoir une carte européenne d'assurance maladie ;
- les étudiants québécois ayant le formulaire SE 401-Q-106 ;
- les étudiants qui viennent pour moins de 3 mois et qui doivent souscrire une assurance privée dans leurs pays ou en France.

FONCTIONNEMENT DU SYSTÈME DE SANTÉ FRANÇAIS

Consulter un médecin

Vous devez présenter votre carte Vitale ou votre attestation d'affiliation à la Sécurité sociale ou encore la carte européenne d'assurance maladie au médecin afin d'être remboursé. La Sécurité sociale vous rembourse 70 % du montant de la consultation chez le médecin. Les 30 % restants sont à votre charge. Il est possible de souscrire une assurance complémentaire santé (également appelée « mutuelle ») qui vous couvrira à 100 %. Nous vous recommandons de souscrire au moins au contrat de mutuelle le plus petit (contrat de base) qui vous permet d'être remboursé à 100 % en cas d'hospitalisation.

Pour toute information à ce sujet : smerra.fr

Ou par mail : smerra17@uitsem.com

Prise de RDV médicaux en ligne sur Doctolib : doctolib.fr

SOS Médecin La Rochelle - 35 rue Nicolas Denys, La Rochelle

Visite à domicile : (+33) 9 72 57 99 88 / Consultations au cabinet : (+33) 9 72 57 99 66

Prise de RDV en ligne : sosmedecins-larochelle.com

SÉJOURS À L'HÔPITAL

Les séjours à l'hôpital en France font partie des frais les plus onéreux. En moyenne, une journée à l'hôpital coûte 1 000 euros.

La Sécurité sociale, selon les soins, va rembourser **70 %** de cette somme, soit 700 euros. Si vous n'avez pas de complémentaire santé, les 300 euros restants par jour seront à votre charge.

La première mutuelle « **minimale** » coûte environ 5 €/mois et vous permet d'être remboursé à **100 %** en cas d'hospitalisation.

ACHETER DES MÉDICAMENTS

La vente de médicaments se fait en pharmacie. Une partie des médicaments nécessite l'ordonnance d'un médecin pour leur obtention et leur remboursement. Les pharmacies sont ouvertes du lundi au samedi, généralement de 9h à 19h. En dehors de ces horaires (nuit et week-end), des « pharmacies de garde » restent ouvertes : leurs coordonnées sont affichées sur la porte de toutes les pharmacies.

RESSOURCES MÉDICALES UNIVERSITAIRES

En cas de problème de santé, physique ou mentale, il est recommandé de vous adresser en premier lieu à **l'infirmière de l'école**. Maryse LE JEUNE pourra vous recevoir et vous aider, ou au besoin vous orienter vers un autre soignant. Elle pourra aussi prendre RDV pour vous au SSU (Service de santé universitaire).

Service de santé gratuit pour les étudiants d'Excelia

L'infirmierie d'Excelia

Bâtiment Coureilles, rez-de-chaussée, à droite du kiosque
Maryse LE JEUNE, infirmière, est à votre écoute en cas de problème.

*Mardi : 13h - 20h
Mercredi : 9h - 14h
Jeudi : 9h - 14h*

Mail : lejeunem@excelia-group.com
Tél. : (+33) 5 16 19 63 28

Le Service de santé universitaire

*42 avenue Albert Einstein
(à côté du Technoforum)*
Un pôle de professionnels de la santé à votre disposition gratuitement.
Pensez à prendre un RDV par téléphone avant de vous rendre dans les locaux.

*Lundi et mercredi : 9h - 12h30 et 13h30 - 17h
Mardi et jeudi : 9h - 12h30 et 13h30 - 17h15
Vendredi : 9h - 12h30 et 13h30 - 16h30*

Mail : secretariat-sdsu@univ-lr.fr
Tél. : (+33) 5 46 45 84 46

ARRIVÉE EN FRANCE

SE RENDRE À LA ROCHELLE

ARRIVER PAR AVION À PARIS

La plupart d'entre vous arriveront en France dans l'un des deux aéroports principaux de Paris :

Roissy-Charles-de-Gaulle ou Orly.

De ces aéroports, vous devrez prendre le train pour vous rendre à La Rochelle.

Plus d'informations sur les aéroports et leurs services :

aeroportsdeparis.fr

ARRIVER PAR AVION À L'AÉROPORT DE LA ROCHELLE

Certains d'entre vous arriveront par avion directement à l'aéroport de La Rochelle-Île de Ré, qui se trouve à 5 km du centre-ville de La Rochelle.

De là, vous pouvez prendre le bus qui vous mènera Place de Verdun en centre-ville (gare routière centrale). Un bus part toutes les 10-15 minutes environ, du lundi au samedi.

Le ticket coûte **1,30 euro**

VOYAGER EN COVOITURAGE JUSQU'À LA ROCHELLE

BlaBlaCar est un service de covoiturage qui vous permet de voyager moins cher.

Inscrivez-vous sur le site internet : blablacar.fr ou téléchargez l'application sur votre smartphone pour rechercher les trajets qui vous intéressent.





VOYAGER EN TRAIN DE PARIS À LA ROCHELLE

Le TGV circule plusieurs fois par jour entre Paris et La Rochelle. Le trajet dure environ 2h30. Pensez à acheter votre billet en avance sur : [sncf-connect.com](https://www.sncf-connect.com)

Prendre le train de la gare Montparnasse à Paris :

Pour aller à la gare Montparnasse, vous pouvez prendre le RER puis le métro (plus d'infos sur [ratp.fr](https://www.ratp.fr)) depuis les différents aéroports.

VOYAGER EN VOITURE JUSQU'À LA ROCHELLE

Si vous venez à La Rochelle en voiture, attention aux limitations de vitesse en France (en kilomètres par heure) :

130

Autoroutes

110

Routes à
quatre voies

80

Grands axes

50

Zones
résidentielles

DÉPLACEMENTS

TRANSPORTS À LA ROCHELLE

Pour tous les transports à La Rochelle, vous pouvez télécharger l'**application Yélo** qui vous indiquera toutes les lignes de bus, les horaires, les arrêts, les stations de vélo...

BUS

Les lignes ILLICO 3 et ILLICO 4 desservent le secteur universitaire **toutes les 10 minutes de 5h30 à 21h30**.

En soirée, les jeudis, vendredis et samedis, ces bus circulent dans le secteur des Minimes toutes les 30 minutes de 22h15 à 1h.

Tarif : **100 €/an** pour les étudiants et les moins de 26 ans

Lignes et horaires : yelo.agglo-larochelle.fr/accueil

VÉLO

Vous pouvez emprunter un vélo, de station à station, 24h/24.

Tarif des abonnements :

- pour les abonnés Yélo : **20 €/an** ;
- pour les non-abonnés Yélo : **50 €/an**.

LE PASSEUR

Le passeur vous permet de vous rendre du Vieux-Port au quartier de la Ville en Bois en seulement 5 minutes.

Le passeur propose 2 points d'embarquement :

- **vieux-Port** (au pied de la Tour de la Chaîne) ;
- **médiathèque** (avenue Michel Crépeau).

Tarif passeur : **1 euro ticket unitaire**



BON À SAVOIR

Le passeur et le bus de mer sont tous les deux gratuits pour les détenteurs de la carte Yélo !



BUS DE MER

Le bus de mer relie le Vieux-Port au Port de Plaisance des Minimes en 20 minutes.

Deux points d'embarquement :

- **Vieux-Port** (au pied de la Tour de la Chaîne)
- **Port de Plaisance des Minimes** (entre le quai Lazaret et le Ponton 10)

Tarif bus de mer : **3 euros ticket unitaire**

DÉPLACEMENTS DE NUIT

Yélo la nuit est un service de transport qui fonctionne sur réservation les jeudis, vendredis, samedis et veilles de jours fériés de 21h à 6h. Réservation jusqu'à 7 jours avant le trajet, en ligne, par téléphone ou sur l'appli Yélo. Que vous soyez seul ou à plusieurs, le tarif est identique :

- Course zone 1 : **8 €**
- Course zone 2 : **10 €**
- Course zone 3 : **12 €**

En savoir plus : yelo-larochelle.fr/lignes-de-nuit/

Appelez le (+33) 5 46 55 59 91, au minimum 20 minutes avant votre besoin de déplacement en indiquant votre arrêt d'origine et votre destination.

SE RENDRE SUR L'ÎLE DE RÉ

- Avec la compagnie d'autocars **Transdev Nouvelle-Aquitaine**, trajets tous les jours de la gare SNCF (les arrêts de bus sont en face de la gare) ou de la place de Verdun vers l'île de Ré. Plus d'infos : iledere.com/s-informer/se-deplacer-sur-l-ile-de-re/horaires-de-bus-et-navettes
- D'avril à septembre, l'offre de transports **RespiRé** vous permet de traverser le pont de l'île de Ré dans des navettes électriques gratuites au départ du Belvédère sur le continent ou de Sablanceaux sur l'île de Ré. Les retours se font aux mêmes endroits.

Pour consulter les calendriers et horaires des navettes : calameo.com/iledere/read/000003949d9be8bb7b90c

DÉPLACEMENTS

SE RENDRE À EXCELIA

Excelia La Rochelle compte 2 bâtiments :
l'un rue de Coureilles, l'autre rue de La Sole.
Ces deux bâtiments sont à 6 minutes à pied l'un de l'autre.



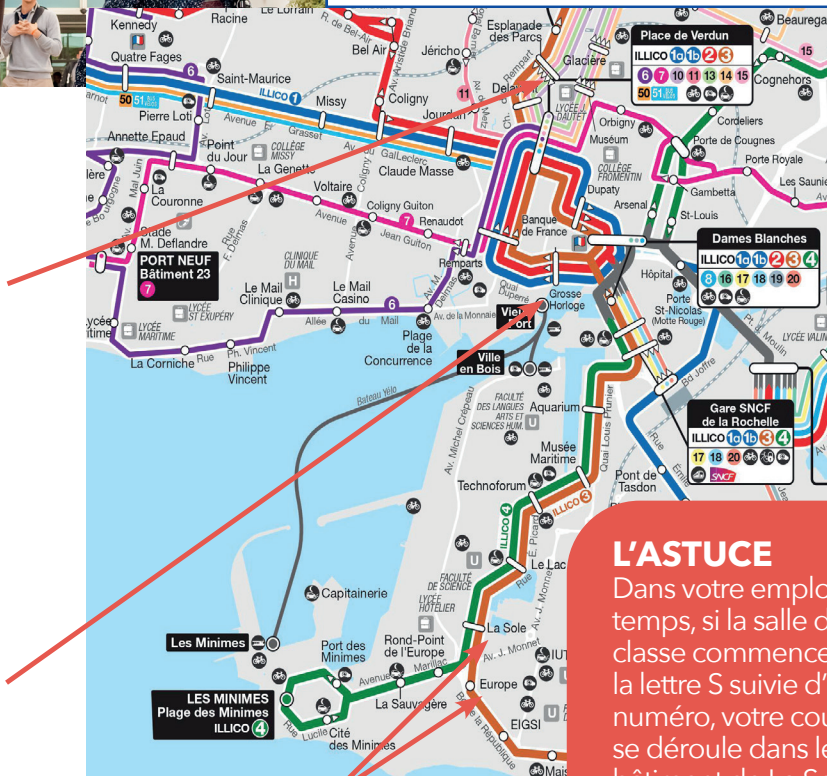
Se rendre à Excelia en bus :

Ligne ILLICO 3 et descendre
à l'arrêt **Europe**

Ligne ILLICO 4 et descendre
à l'arrêt **La Sole**

Gare routière
Arrêt : **Place de Verdun**

Centre-ville
Arrêt : **Grosse Horloge**



Excelia
Arrêts : **La Sole** et **Europe**

L'ASTUCE

Dans votre emploi du temps, si la salle de classe commence par la lettre S suivie d'un numéro, votre cours se déroule dans le bâtiment de La Sole. Toutes les autres lettres (A ou C) renvoient vers le bâtiment de Coureilles.

LA ROCHELLE

CLIMAT

À La Rochelle, les hivers sont doux et les étés tempérés et ensoleillés. Il est conseillé, si vous venez à La Rochelle en automne ou pendant l'hiver, d'apporter des vêtements chauds qui protègent de la pluie.



PRINTEMPS - 20 mars
20 °C



ÉTÉ - 21 juin
20 à 27 °C



AUTOMNE - 22 septembre
15 à 20 °C



HIVER - 21 décembre
3 à 10 °C



GRANDS ÉVÉNEMENTS

SEPTEMBRE

Festival de la Fiction TV
Grand Pavois

OCTOBRE

La Rochelle Jazz Festival

NOVEMBRE

Festival international du Film et du Livre d'Aventure
Marathon de La Rochelle

JUIN

Sunny Side of the Doc
Festival Notes en Vert

JUILLET

Francofolies
Festival International du Film

Pour plus d'informations et d'événements : larochelle-tourisme.com

LA ROCHELLE

CULTURE ET LOISIRS



VISITES

Les Tours de La Rochelle

Plein tarif : 9,50 €
18-25 ans : gratuit

L'aquarium

Plein tarif : 17,50 €
Étudiants : 15,50 €

Musée d'Histoire Naturelle

Plein tarif : 6 €
Étudiants : gratuit
Gratuit les premiers dimanches de
chaque mois (hors juillet et août)

Musée Maritime

Plein tarif : 8 €
Étudiants : gratuit

LE SUPER PASS' ÉTUDIANT

Un **pass gratuit** pour
découvrir **plus de 200
spectacles** de théâtre,
danse et musique à des
tarifs préférentiels...

À retirer à la Maison de
l'étudiant, avec votre
carte étudiante et une
photo d'identité.

Contact Jérôme GRIGNON :
+33 (0) 5 16 49 67 73

Pour plus d'informations :
[univ-larochelle.fr/vie-
etudiante/culture/passculture/](http://univ-larochelle.fr/vie-etudiante/culture/passculture/)

CINÉMA

Cinéma MEGA CGR La Rochelle

avenue Henri Becquerel

Cinéma CGR Dragon La Rochelle

8 cours des Dames

ESCAPE GAME

Escape Yourself

114 rue des Gonthières, (+33) 5 16 85 37 93

Le Temple

12 rue Alfred Kastler, (+33) 5 86 58 01 42



BOWLING

Avenue Michel Crépeau
(+33) 5 46 45 40 40 - Offre
spéciale étudiant du mardi
au jeudi : 3 parties 12 €

STUDENT LIFE

VIE PRATIQUE ET ACTIVITÉS

RESTAURATION

L'école dispose de 2 cafétérias :

- dans le bâtiment Coureilles :

ouverte du lundi au vendredi de 7h30 à 19h ;

- dans le bâtiment La Sole :

ouverte du lundi au vendredi de 10h à 14h30.

Elles proposent un grand choix de sandwiches, salades, plats cuisinés, desserts et boissons. Comptez entre 4,50 et 7 euros pour déjeuner.

Restaurants universitaires (RU) : il existe 5 lieux de restauration sur le campus. Référez-vous au plan du campus pour les localiser.

Sur le site crous-poitiers.fr/restauration/carte-des-restaurants, vous pouvez trouver les adresses exactes de ces restaurants et même les menus. Le RU le plus près d'Excelia est le RU République.

Comptez 3,30 euros pour un repas complet (entrée + plat + dessert).

Attention : les règlements en espèces ne sont pas acceptés.

Pensez à créer un compte sur Izly, puis à vous munir de l'application ou à demander une carte plastique à l'accueil.

Lien Izly : crous-poitiers.fr/se-restaurer/payer-son-repas/payer-avec-son-compte-izly-dans-les-restos-u-et-sur-le-campus/

SPORT ET LOISIRS

Le **BDS** (Bureau des Sports) d'Excelia vous permet de pratiquer plusieurs activités sportives et artistiques. La cotisation est de 30 € par an. Pour utiliser les installations sportives du SUAPSE (service universitaire des sports), vous devez avant tout avoir cotisé au BDE d'Excelia. Ensuite, il faut **cotiser au SUAPSE** pour 20 euros par an.

Contactez le BDS par mail : bds@excelia-group.com

Contactez le SUAPSE : Présentation du SUAPSE - La Rochelle Université (univ-larochelle.fr/en/student-life/sport/)

XL LIBRARY (MÉDIATHÈQUE)

La médiathèque met à votre disposition de la documentation (livres, articles, presse...). C'est aussi un lieu privilégié pour se concentrer pendant ses révisions ou pour **travailler en groupe** dans les box mis à disposition qu'il faut réserver auprès des documentalistes au moins 24 heures à l'avance.

Vous avez la possibilité d'emprunter jusqu'à 8 documents pour 3 semaines. Tous les services de XL Library et les conditions d'utilisation sont à retrouver sur MyIntranet > Mes outils > My Library.

VIE ÉTUDIANTE

CARTE ÉTUDIANTE

La carte étudiante a plusieurs usages :

- Elle vous sert à badger en salle de classe, c'est-à-dire à signaler votre présence.
- Elle vous permet d'utiliser les photocopieuses scanner situées dans les couloirs des deux bâtiments. Votre carte a un crédit de 25 euros en début d'année universitaire. Pour recharger votre carte, allez sur MyIntranet, rubrique Info Pratiques > Imprimantes > Services d'impression, copie et numérisation
- Elle vous permet d'obtenir des réductions dans certains lieux publics (cinémas, musées, etc.).



COMMENT SE LA PROCURER ?

Votre programme vous remet votre carte étudiante à la rentrée, après validation de votre dossier d'inscription.

- En cas de perte, une somme de 10 euros sera demandée pour l'édition d'une nouvelle carte.
- En cas de vol, il vous sera demandé de fournir un justificatif de vol attesté par une déclaration au commissariat de police, afin de vous fournir une nouvelle carte, à titre gracieux.

Votre carte étudiante vous permet d'avoir des réductions sur vos transports, les places de cinéma, la presse quotidienne, les musées ou encore les places de concerts.

INFOS GÉNÉRALES

LA POSTE

La Poste est un service d'envoi de courriers et colis. Une lettre postée en France arrivera dans une autre ville de France dans les 48 heures.

Pour les lettres et colis très urgents, il existe d'autres compagnies (Chronopost, DHL...). Pour les courriers importants, il faut utiliser une lettre recommandée avec accusé de réception.

Pour envoyer une lettre en France ou à l'étranger, il vous faudra une enveloppe et un timbre. Vous pouvez retrouver les tarifs des différents timbres sur laposte.fr ou en vous rendant à La Poste la plus proche de chez vous.



À SAVOIR

En France, les magasins sont généralement fermés le dimanche !

TRADUCTEURS ASSERMENTÉS

Chinois - Français

Han ZHUAN

Mail : zh200@yahoo.fr

Yanhua SUN

Mail : contact@sun-translate.fr

Russe - Français

Roman SOSENKO

Tél. : (+33) 6 86 96 91 28

Traduction Assermentée France

Tél. : (+33) 9 70 46 50 06

Polonais - Français

Mirka WIELGOMAS

Tél. : (+33) 6 32 16 79 90

Anglais - Français ou Français - Anglais

Christine GOURON

Tél. : (+33) 2 47 27 64 00

Toutes combinaisons linguistiques

Barbier traductions

barbier-traductions.com

NUMÉROS D'URGENCES

112

N° européen

Toutes les urgences

17

Police

Gendarmerie

18

Feu / Accidents

Pompiers

15

Médicales

SAMU

CONTACTS CLÉS

VOUS AVEZ UNE QUESTION D'ORDRE PRATIQUE ?

Bureau international (visa et cartes de séjour)

Claire FRESNAIS

Mail : fresnaisc@excelia-group.com

Tél. : (+33) 5 16 19 77 80

Bureau international (autres demandes)

Émilie BARADUC

Mail : baraduce@excelia-group.com

Tél. : (+33) 5 16 19 77 42

VOUS AVEZ UNE QUESTION ACADÉMIQUE SUR UN PROGRAMME ?

VOUS ÊTES EN ÉCHANGE

Bachelor in Business

Service relations internationales

Mail : globalexchange@
excelia-group.com

BBA International

Mélissa GUICHARD

Mail : guichardm@excelia-group.com
Tél. : (+33) 5 16 19 62 64

Master in Management / Master of Science (MSc)

Camille BERGE

Mail : bergec@excelia-group.com
Tél. : (+33) 5 16 19 62 55

Bachelor Management du Tourisme et de l'Hôtellerie

Émilie GASQUET

Mail : gasquete@excelia-group.com
Tél. : (+33) 5 46 51 77 89



VOUS N'ÊTES PAS EN ÉCHANGE

Master Grande École L3, M1 et M2

Nicole ESCOURROU
Mail : [escourroun@
excelia-group.com](mailto:escourroun@excelia-group.com)
Tél. : (+33) 5 16 19 62 62

Bachelor Management du Tourisme et de l'Hôtellerie

Victoria JACKSON
Mail : [jacksonv@
excelia-group.com](mailto:jacksonv@excelia-group.com)
Tél. : (+33) 5 46 51 77 58

Excelia Digital Communication School

Gonzalo GARZO FERNANDEZ
Mail : [garzofernandezg@
excelia-group.com](mailto:garzofernandezg@excelia-group.com)
Tél. : (+33) 5 16 19 63 79

Excelia Academy

Géraldine LEGENDRE
Mail : [legendreg@
excelia-group.com](mailto:legendreg@excelia-group.com)
Tél. : (+33) 5 46 51 77 31

Bachelor Business

Sophie FERRÉ
Mail : [ferres@
excelia-group.com](mailto:ferres@excelia-group.com)
Tél. : (+33) 5 16 19 63 11

BBA International

Katia BARBIER PUENTE
Mail : [barbierpuentek@
excelia-group.com](mailto:barbierpuentek@excelia-group.com)
Tél. : (+33) 5 16 19 62 19

Master of Science (MSc)

Stéphanie BREMAUD
Mail : [bremauds@
excelia-group.com](mailto:bremauds@excelia-group.com)
Tél. : (+33) 5 16 19 63 41



VOUS AVEZ UNE QUESTION SUR LES BOURSES ERASMUS ?

Erasmus études

Delphine JOUMARD
Mail : [joumardd@
excelia-group.com](mailto:joumardd@excelia-group.com)
Tél. : (+33) 5 16 19 63 55

Erasmus stages

Véronique TROMBLEY
Mail : [trombleyv@
excelia-group.com](mailto:trombleyv@excelia-group.com)
Tél. : (+33) 5 46 51 77 23

PLAN DU CAMP



ALIMENTATION

Épiceries près du campus :

- Carrefour Market (Aytré) :
rue Nicolas Gargot Aytré
- Carrefour City (Minimes) :
33 rue de la Scierie



Épiceries exotiques :

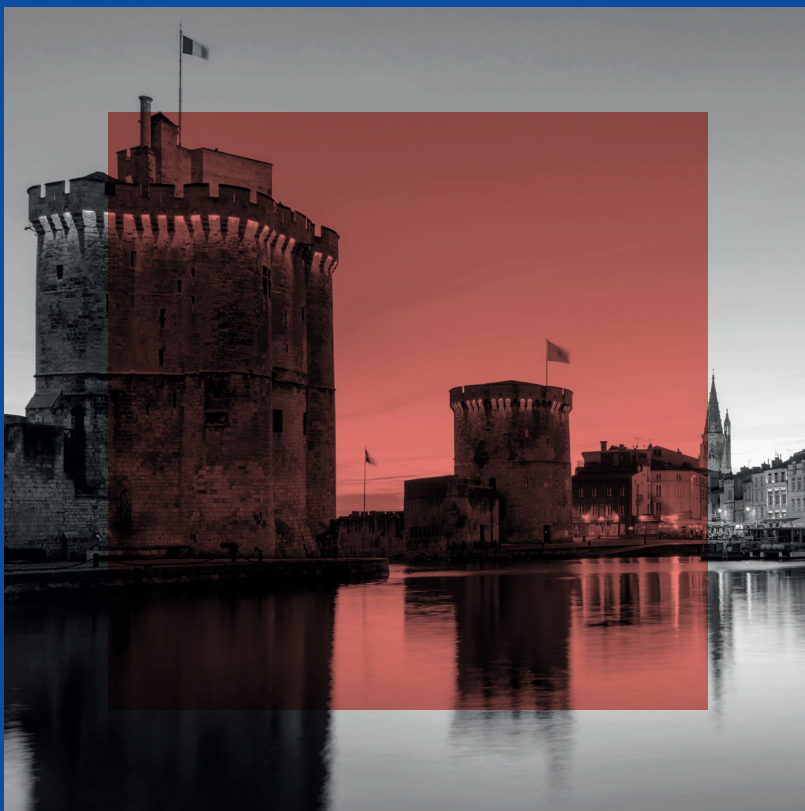
- Exocity : épicerie asiatique,
centre commercial de Beaulieu
- Aux Saveurs d'Asie :
14 rue des Dames
- Exotic Market : épicerie générale
et produits exotiques Réunion,
Madagascar, Antilles, Afrique :
12 rue Léonce Vieljeux



BON À SAVOIR

Pour faire des photos d'identité officielles : photomaton au rez-de-chaussée du magasin Monoprix 30/36 rue du Palais





Photos : Laurinda Hudgens, Camille Lambrecht, Séb Poullard, Mathieu Vouzeaud, Fofolla, iStock, Urjplash, Excelia, DR - 08/2023.
Document non contractuel. La Direction se réserve le droit de modifier les programmes, dates et tarifs des formations.

PÔLE NOUVELLE-AQUITAINE

Campus La Rochelle (siège social) :
102 rue de Coureilles
Les Minimés
17000 La Rochelle

PÔLE CENTRE-VAL DE LOIRE

Campus Tours :
8 rue Léo Delibes
37200 Tours
Campus Orléans :
17 boulevard de Châteaudun
45000 Orléans

PÔLE ÎLE-DE-FRANCE

Campus Paris :
57 avenue du Président Wilson
94230 Cachan

[excelia-group.com](https://www.excelia-group.com)



**Excelia est engagé
dans une démarche responsable**



PRME Principles for Responsible Management Education
an initiative of the United Nations Global Compact

